



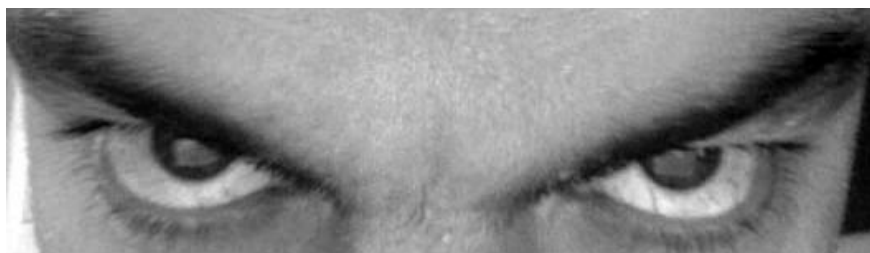
RÉALITÉ
NON
ORDINAIRE

Une expérience de magie mentale de **SCORPENE**

Qu'est-ce que la réalité ?



Suivons-nous plusieurs chemins ou un seul ?



Réalité non ordinaire

Conception, interprétation
Scorpène

Mise en scène
Serge Dupuy

Coordination technique des effets
Yannick Higounet

Création sonore
Massimo Pupillo

Musique
Katia Labèque et bohren & der club of gore

Lumière
Jérôme Jouvent, Fred Poulet

Vidéo
Scorpène

Régie lumière, son, vidéo
Jérôme Jouvent

durée : 75 mn
A partir de 12 ans
Jauge souhaitée : 250

Production

DSN - Dieppe Scène Nationale
Co-production

Cirque-Théâtre d'Elbeuf

Production déléguée/ Diffusion

Scène 2

Séverine André Liebaut

Scene2@acteun.com

01 40 53 92 41 / +33 (0)6 15 01 14 75

Frédéric Gasnier

frederic.gasnier@gmail.com

+33 (0)6 62 19 41 77

Remerciements Jérôme Lecardeur, Vassili Protchoukhanoff,
Julien Diologent, Peters Bernard, Gael Rolland.

Plusieurs vies au sein d'une seule

A l'âge de cinq ans je découvrais un jeu d'échecs, un petit cadeau trouvé dans un paquet de lessive. Alors que les enfants rêvent d'être pompier ou cosmonaute, je suis devenu joueur d'échecs professionnel à dix-sept ans. Compétitions, entraînements intensifs, voyages internationaux, une véritable éducation alternative ! Loin des idées préconçues d'une passion aliénante et restrictive, je m'ouvre à d'autres formes artistiques comme le cinéma (David Lynch, David Cronenberg, Harmony Korine, Philippe Grandrieux, Pierre Trividic & Patrick Mario Bernard).

A l'âge de trente ans je mets un terme à la compétition échiquéenne internationale pour me lancer corps et âme dans la création vidéo. Je deviens vidéaste. Je réalise, monte et joue mes images sur scène avec des musiciens, des compagnies de théâtre et de danse. Je développe mes propres logiciels de traitement d'images en temps réel pour proposer des créations visuelles très personnelles.

Je partage la scène avec des musiciens tels que Magic Malik, Marc Ducret, Franco Mannara, Franck Vigroux, Eric Cordier. Egalement des créations vidéo pour le théâtre, entre autres : *"Le sang des Rêves"* de Patricia Alliot, *"Bambi elle est noire mais elle belle"* de Jacques Allaire, *"ZipGun"* de Mathieu Bauer, des installations vidéo : « *Portrait Sonification* », festival Visu 2009, Dieppe Scène Nationale.

Plusieurs vie au sein d'une même vie... A trente-sept ans aujourd'hui, nouveau virage mais toujours le même appétit: celui de suivre mon intuition et de goûter chaque chose au présent.

Je pratique aujourd'hui la magie et plus particulièrement la magie mentale. En tant qu'autodidacte ce n'est jamais repartir à zéro. C'est la somme de compétences acquises aux échecs comme: l'analyse, la mémoire, le calcul, l'anticipation, l'observation aigüe de l'autre, ainsi que l'enrichissement de mon parcours de vidéaste : la scène, l'image, le visible et l'invisible, ce que l'on ne montre pas mais qui est tout de même vu. Tout cela fait de ma magie une approche personnelle, le médium idéal au présent pour m'exprimer.

"Réalité non ordinaire" est mon premier spectacle de magie mentale s'appuyant sur l'alchimie, la physique quantique et l'œuvre littéraire de Lautréamont: *"Les Chants de Maldoror"*.

Plusieurs vies au sein d'une même vie... avec comme point commun la passion.

Scorpène

Qu'est-ce que la magie mentale ?

C'est une branche de la magie traditionnelle. Ici on ne manipule pas les objets pour tromper le regard, on manipule les pensées, on les prédit, on joue d'influence et l'on taquine le libre arbitre de chacun.

Pas de manipulation visible, pas de grande illusion, rien de palpable. Cette discipline s'exerce d'un esprit à l'autre par un savant mélange d'astuces, de psychologie et d'observation. En magie traditionnelle, au-delà du divertissement et d'une belle exécution technique, le spectateur sait à l'avance qu'il y a un "truc", cela le rassure, l'agace parfois.

En magie mentale, l'impact est souvent si fort que le spectateur lui-même refuse de croire au "truc". Les expériences sont si troublantes que l'on se dit qu'il existe quelque chose qui nous échappe, une connaissance de nous-mêmes que le mentaliste (celui qui fait la magie mentale) possède.

En fait cette magie ne fait pas "illusion" car le mentaliste est juste un vecteur. C'est le spectateur qui révèle la magie qui est en lui, trop souvent en sommeil. Au-delà du trouble, le spectateur visite l'intérieur de lui-même pour y trouver des secrets.

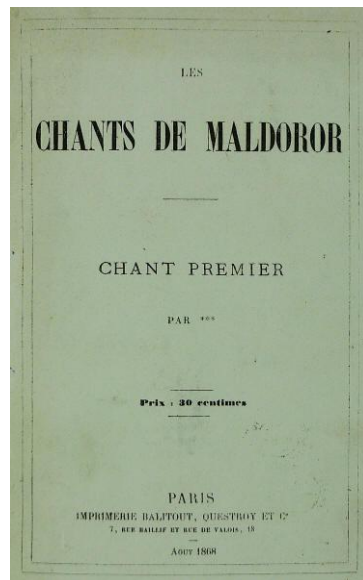
Il s'agit donc de créer le doute non pas pour déstabiliser, mais pour trouver un nouvel équilibre, et nous offrir éventuellement des solutions concrètes, un point de vue différent, éveiller la curiosité et surtout apprendre à se faire confiance, expérimenter. Ne pas considérer les artifices de la magie comme une tricherie qui assomme le spectateur, mais plutôt comme un outil précis qui lui fait vivre une expérience ludique, voir unique.

La magie mentale dépend du contexte dans lequel on la pratique. Un effet de magie mentale n'est pas forcément spectaculaire, tout au plus divertissant dans un contexte de cabaret ou de salon. Sur scène la dimension est tout autre, les spectateurs sont plus disposés et attentifs, un véritable échange peut avoir lieu. Les spectateurs font partie intégrante de l'expérience.

Hors d'une contrainte de temps, le propos peut donc se développer. Un message se tisse au-delà d'une suite d'expériences mentales. Chaque spectateur, qui aura choisi de se prêter au jeu, quittera le théâtre avec le sentiment que quelque chose de profond s'est passé, bien au-delà du divertissement.

La magie mentale est un geste qui réunit les gens sur des interrogations existentielles, trop souvent écartées au nom de la rationalité et que le poids du quotidien empêche de questionner. Mais justement, perdre le temps, s'alléger de son poids, c'est retrouver son âme d'enfant, s'émerveiller...

La magie, c'est quand « l'âme agit sur l'âme à tiers » !



*Je te remercie, ô rhinocéros,
de m'avoir réveillé avec le mouvement de tes ailes, toi,
dont le nez est surmonté d'une crête en forme de fer à cheval :
je m'aperçois, en effet, que ce n'était malheureusement qu'une
maladie passagère, et je me sens avec dégoût renaître à la vie.
Les uns disent que tu arrivais vers moi pour me sucer
le peu de sang qui se trouve dans mon corps :
pourquoi cette hypothèse n'est-elle pas la réalité !*



Isidore Ducasse (1846 – 1870)
Comte de Lautréamont
Auteur des *Chants de Maldoror*

La magie, « l'âme agit » dit Scorpène...

Une chose est sûre, c'est que le mot même est « magique » et que si je doute d'avoir jamais compris ce que le mot « âme » signifie, la magie que propose Scorpène ne ressemble à rien d'autre. Pourquoi ? Parce que ce jeune homme à l'étrange destin (professionnel international aux échecs devenu vidéaste devenu magicien...) et à force de questions comme « qu'est-ce-que la réalité ? » ou encore « de quoi sommes-nous vraiment certains ? » nous emmène sur un terrain mental qui est bougrement intéressant.

Alors, bien sûr, il y a l'environnement intellectuel et scientifique de l'auteur. Branchez-le physique quantique, alchimie, programmation neurolinguistique ou psychométrie, et il sera intarissable. Voilà donc du lourd, du « rationnel ». Encore que...

Parlez de Lynch aussi, ou de Lautréamont (source de son nom...) et vous verrez ses yeux briller de gourmandise et de connivence. Ah ! Serait-ce le « dark side » de Scorpène ?

L'étude du décor du spectacle rend plus perplexe. Une table, une chaise, quelques rares objets ou images. Nous sommes du côté de l'épure. Pas grand chose à tirer de ce côté-là.

Puis viennent les moments de magie proprement dite. Alors là, je reste époustoufflé, confondu. Je ne cherche d'ailleurs absolument pas à me les expliquer.

Je m'émerveille et les considère plutôt comme les éléments d'une histoire romanesque et poétique dont je serais l'heureux témoin. Mais peut-être plus étonnante encore est cette faculté de persuasion qui, plutôt que de nous laisser penser que tout cela n'est que pure manipulation des esprits ou réelle obéissance des objets, des mots ou des chiffres, nous glisse en fait un infra-message qui m'enchanté plus que le reste. Ce message pourrait dire : « vous avez la magie en vous, laissez-la émerger, je ne suis que le passeur ».

Il pourrait dire aussi : « retrouvez votre âme d'enfant, renouez avec vos qualités d'émerveillement ». Et de fait, après un spectacle de Scorpène, les gens du public les plus touchés ne parlent pas de technique ou de leur anéantissement devant tant de mystère. Ils parlent... d'eux-mêmes ! Ils évoquent des sentiments curieux déjà perçus, des moments très forts oubliés ou toujours tus, des scènes de rêve...

C'est donc bien de la réalité dont il s'agit mais au sens intime, quasi-psychanalytique du terme, au sens où on parle bien ici de la réalité de chacun d'entre nous qui n'est pas la même que celle de notre voisin. Si la réalité n'est finalement qu'une question de point de vue, notre regard peut-il agir sur la matière comme tend à le démontrer aujourd'hui la physique quantique ? Ah, ça y est ! Je rationalise à nouveau. Pourtant, trop de repères dans une réalité seraient-ils autant d'obstacles à l'émergence d'une autre réalité ?

Sacré Scorpène ! J'ai beau le connaître depuis plusieurs années (et il aura fait partie deux fois des programmes du festival VISU avec des travaux antérieurs qui n'ont rien à voir avec la magie), je serai toujours épaté par ses prouesses. Et puis, vous avouerez que ces histoires de magie et de regard qui modifie ce qu'il capte, c'est une magnifique métaphore du spectacle vivant dans son ensemble, non ?

Jérôme Lecardeur

directeur de DSN – Dieppe Scène Nationale (2010)
Actuellement directeur du TAP (Scène Nationale de Poitiers)



*Sommes-nous capables de percevoir et
d'accepter la réalité si elle entre en collision
avec notre propre expérience du réel ?*

Collaborateurs artistiques



Serge DUPUY - Mise en scène

Après avoir étudié au CNR de Marseille et dans la classe libre de chez Florent, Serge Dupuy travaille en tant que comédien pour le théâtre. Il a ainsi joué dans une cinquantaine de pièces aussi variées que *Les Fourberies de Scapin*, *Le Baiser de la veuve*, *Sarcelle sur Mer*, *Kasimir et Karoline* ou encore *La Chunga*, sous la direction de metteurs en scène tels que Hans Peter Cloos, Sylvie Ollivier, Richard Brunel ou Renaud Benoit...

Il a également mis en scène deux spectacles dont « Histoire vraie » dont il est l'auteur...

On a vu Serge Dupuy dans une soixantaine de films au cinéma et à la télévision. Il a incarné des personnages de fiction tels que Picpus dans les « *Nestor Burma* » ou Brise Caboche dans le feuilleton « *Maison Close* » qui sortira en 2010 sur Canal +.



Katia LABEQUE – Introduction musicale

Unspoken/KML Records

La pianiste Katia Labèque est l'une des musiciennes classiques virtuoses les plus acclamées de notre époque. Ses performances éblouissantes recueillent le respect dans le monde entier. La musique l'accompagne dès son enfance alors que sa formation professionnelle sera nourrie par l'enseignement de sa mère Ada Cecchi, une ancienne élève de Marguerite Long. Son répertoire convient bien à son non-conformisme et s'étend de Bach à l'avant-garde actuelle. Elle fonde récemment son propre label KML pour élargir ses productions musicales, notamment avec son groupe Katia Labèque Band mêlant piano et électronique et voix ou encore le projet *B for Bang* avec Massimo Pupillo. Le spectacle est introduit par une composition appelée *Unspoken* du Katia Labèque Band édité sur l'album éponyme avec l'aimable autorisation de Katia Labèque.



Massimo PUPILLO - Création sonore
Basse, drones
Manipulation de fréquences

Massimo Pupillo est bassiste, improvisateur et compositeur, né à Rome, Italie. Depuis 1991 il est un moteur actif de la scène expérimentale et de l'avant-garde italienne. Jusqu'en 1997, il a été un membre du collectif expérimental les "Gronge". Plus tard, et avec deux membres de ce groupe est né le trio "Zu", groupe jazz-core devenu culte dans le monde entier, produit chez Ipecac Recordings par Mike Patton ou encore enregistré et produit chez Chicago Électric Audio par Steve Albini, (producteur de *Nirvana*, *PJ Harvey*, *Sonic Youth* etc.) Il a joué plus d'un millier de concerts dans le monde entier dans des contextes différents comme le rock, le jazz et des festivals de musique contemporaine. Avec Zu il a partagé des tournées avec des groupes tels que les *Melvins*, *Fantomas*, *The Ex*, *Dalek*, *Ruins*. Massimo a récemment travaillé avec la Società Raffaello Sanzio (Roméo Castellucci) sur les recherches sonores d'Inferno.



Yannick HIGOUNET - Coordination technique des effets

Magicien professionnel depuis quinze ans, il est spécialiste du "close-up" ou "magie de près". La magie est sa passion et il la pratique depuis l'âge de 10 ans. Il est l'inventeur de nombreux tours et il utilise ses compétences aussi bien dans le domaine du théâtre (mise au point d'effets magiques spécifiques) que dans le domaine de l'entreprise (pour promouvoir un nouveau produit ou mettre en avant une valeur forte de la société).

Depuis ces dernières années il propose des conférences magico-ludiques : "*Entre réalité et illusion, quelles frontières au quotidien ?*"



Fred POULET – Création lumière

Auteur, compositeur et réalisateur français, Fred Poulet reste néanmoins peu connu du grand public. A tort sans doute. Peut-être parce qu'on dit souvent de Fred Poulet qu'il appartient à cette catégorie « d'artistes inclassables », loin des courants et des modes qui font et défont la réputation des chanteurs, tous horizons confondus. Après tout, il faisait déjà tout mieux que quiconque (musiques de films X, chroniques sportives dans des revues psychanalytiques, humour sans rire, intermittences spectaculaires). Il partage son temps entre l'enregistrement d'albums personnels (Milan AC, paru chez Label Bleu en 2004) la réalisation de clips pour lui-même ou d'autres artistes (*Piers Faccini, Las Ondas Marteles, Franck Monet*) et l'écriture pour d'autres interprètes (*Seb Martel, Jeanne Balibar*). Le 14 février 2007 sort son film *The substitute* avec *Vikash Dhorasoo*.



Jérôme JOUVENT - Création Lumière Régie Lumière/Son/Vidéo

Jérôme Jouvent est un éclairagiste du spectacle vivant, il a travaillé notamment avec *François Eric Valentin, Jacques Rouveyrollis, Philippe Motemont* ou encore *Frédéric Bremond*.

Une passion très prononcée pour les concerts, le cinéma, le théâtre, l'art de rue et la danse contemporaine.

Il possède une bonne maîtrise de l'ombre et de la lumière pour jouer avec l'artiste. Il fait ses débuts au Café de la danse et enchaîne rapidement sur des créations lumière pour des clips vidéos, des court-métrages et des grands événements au Zenith de Paris, Palais omnisport de Paris Bercy, Stade de France.

PRESSE :

TELERAMA Sortir 2 novembre au 31 décembre Thierry Voisin

TT « Qu'elle soit humble, inévitable ou terrible, la réalité n'est, pour Scorpène, qu'une vue de l'esprit. Joueur d'échecs puis vidéaste, devenu magicien pour l'occasion, il crée un spectacle étonnant qui s'appuie sur l'alchimie, la physique quantique et "Les Chants de Maldoror", de Lautréamont. Etonnant, vous dis-je ! Alors oubliez vos a priori, abandonnez vos certitudes et prêtez-vous à ses expériences mentales. Rien à voir cependant avec les prétentieux prétendants de la magie nouvelle, ni avec le bellâtre télévisuel Simon Baker ! Scorpène est un homme de scène, plein de finesse, de désinvolture et d'angélisme, qui manipule les mots, les chiffres et les objets avec la complicité des spectateurs. Car il n'oublie pas que "la magie, c'est quand l'âme agit sur 'l'âme à tiers'". »

LA PROVENCE 03/10/10

« Scorpène, le choc des réalités.

Un magicien joue avec nos nerfs et nos certitudes. (...) On est loin du classique numéro de cabaret ; Scorpène joue avec les mots aussi bien qu'avec les émotions et l'effet de surprise. Un choc des réalités auquel on ne résiste pas. »

PARIS NORMANDIE (lors de la création en mai 2010 à DSN)

« Un Dieppois présente son premier spectacle de magie mentale. Epoustouflant. Vous n'oublierez pas votre soirée de sitôt... Parce que *la magie, c'est quand l'âme agit.* »

LA VOIX DU NORD (11/11/10)

« C'est bluffant, troublant, intelligent, érudit sans être professoral, élégant, fascinant. Quelque chose de profond s'est passé au-delà du divertissement. »

ILS EN PARLENT :

Jérôme Lecardeur, anciennement directeur de la Scène Nationale de Dieppe, actuellement directeur du **TAP**-Scène Nationale de Poitiers:

Scorpène nous intime : « La magie c'est quand l'âme agit ! »....

« La MAGIE... Une chose est sûre, c'est que le mot même est « magique » et que si je doute de n'avoir jamais compris ce que « âme » signifie, la magie que propose Scorpène ne ressemble à rien d'autre.

Pourquoi ? Parce que ce jeune homme à l'étrange destin (professionnel international aux échecs devenu vidéaste devenu magicien...) et à force de questions comme « qu'est-ce que la réalité ? » ou encore « de quoi sommes-nous vraiment certains ? » nous emmène sur un terrain mental qui est bougrement intéressant. » (2010)

Francis Peduzzi, directeur du **Channel** – Scène nationale de Calais

« C'est un spectacle de magie mentale. Ici on ne manipule pas les objets pour tromper le regard, on manipule les pensées, on les prédit. Quels mots trouver pour décrire cela ?

Inouï, bluffant, incroyable ? Pour notre part, nous ne nous sommes pas encore remis de ce qui s'est passé le soir où nous avons vu ce spectacle. Essayez, vous verrez. »

Nathalie Marteau, directrice du **Théâtre Le Merlan** – Scène nationale à Marseille

« Qu'est-ce qui est réel? Qu'est-ce que je vois vraiment? Qu'est-ce que je crois? Qu'est-ce qui est vrai?

Voilà le genre de questions qui nous arrive immédiatement, au contact de Scorpène, que ce soit à travers son spectacle ou ses petites formes en appartement.

Et il nous les adresse avec une telle simplicité qu'on les accueille avec un grand plaisir, même si elles sont quelque-peu troublantes, pour tout le monde, j'en témoigne !

On est loin, avec Scorpène, des magiciens qui, dans leurs numéros de transmission de pensées, nous faisaient croire qu'ils possédaient un « pouvoir magique ». Mais pourtant, qu'est-ce que c'est, si ça n'est pas de la magie ? »

CALENDRIER TOURNEE 10/11

DSN-Dieppe (76)	6, 7, 8 mai 2010
Théâtre du Merlan – SN (13)	2,3 octobre 2010
Le Channel - S N- Calais (62)	9,10, 11 novembre 2010
Cirque Théâtre Elbeuf(76)	10, 11,12 mars 2010

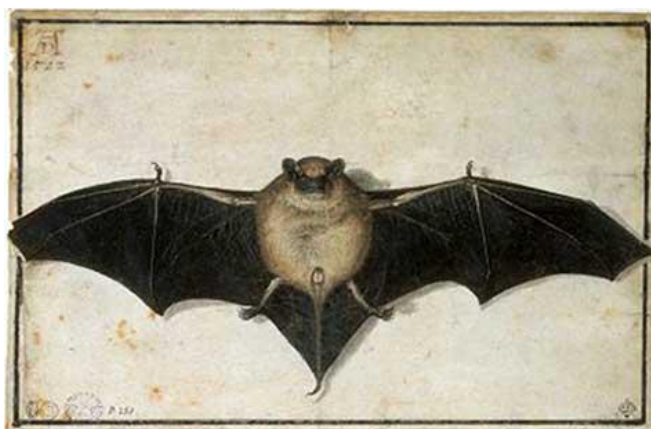
CALENDRIER TOURNEE 11/12

La Halle aux Grains -SN Blois (41)	16, 17,18 septembre 2011
TAP Poitiers(86)	4, 5, 6, 7 octobre 2011
Théâtre de la chapelle St Louis(76)	11 (rencontres) 13, 14, 15 octobre 2011
Centre André Malraux Espace Flandres - Hazebrouk (59)	18 octobre 2011
Théâtre Jean Vilar- St Quentin (02)	21 Octobre 2011
Théâtre Montfort (75)	2 au 19 novembre 2011
Le Creusot (71)	1 ^{er} décembre 2011
Rencontres à St Brieuc	3, 4, 5, 6 décembre 2011
LARC- SN d'Alençon (61)	9,10 décembre 2011
Quartz de Brest (29)	13, 14,15, 16, 17 décembre 2011
Le Centquatre (75)	27,28,29,30,31 décembre 2011
Relais Culturel Château Rouge- Annemasse (74) :	19, 20, 21 janvier 2012
Théâtre de l'Espace -SN de Besançon (25) :	24, 25, 26, 27 janvier 2012
Centre Culturel Aragon -Orly(94)	3 février 2012
La Passerelle - SN St Brieuc (22)	7, 8 février 2012
Theatre Municipal-Eaubonne(95)	9 mars 2012
La coursive- SN La Rochelle (17)	13,14,15 mars 2012
SN de Guadeloupe- L'Artchipel	23, 24 mars 2012
Théâtre Roger Ferdinand- St Lo(50)	5 avril 2012
Centre culturel Voltaire-Déville Les Rouen (76)	10 mai 2012

CALENDRIER TOURNEE 12/13

Centre culturel La Passerelle- Tergnier (02)	27 septembre 2012
Théâtre Forum Meyrin (Suisse)	2, 3, 4 Octobre 2012
Scène Nationale de Sète (34)	9, 10, 11, 12, Octobre 2012
Les Sept Collines - Scène Conventionnée de Tulle(19)	16 et 17 Octobre 2012
Théâtre le Palace- Théâtre-Périgueux (24)	19 et 20 Octobre 2012
Centre Culturel Juliobona- Lillebonne (76)	23 octobre 2012
Théâtre Sorano- Toulouse (31)	8, 9, 10 Novembre 2012
Le carré - Scène Nationale, Château Gontier (53)	24 Novembre 2012

Centre Culturel - Draveil (91)	30 Novembre 2012
Centre culturel Saint-Exupéry - Théâtre Jean Cocteau, Franconville(95)	8 Décembre 2012
Théâtre de Charleville (08)	13 Décembre 2012
Théâtre de Montrouge -Ville de Montrouge (02)	11 Janvier 2013
Espace Michel Simon- Noisy le Grand (78)	19 Janvier 2013
Théâtre Benno Besson,- Yverdon Les bains (Suisse)	28 Janvier 2013
Wolubilis- Bruxelles- Belgique	31 janvier, 1, 2 Février) 2013
Théâtre de l'Olivier- Istres(13)	12 Février 2013
Théâtre le Nickel – Rambouillet(78)	22 février 2013
Auditorium Ravel à Saint-Jean-de-Luz, Scène Nationale Bayonne- Sud Aquitain (64)	29 et 30 mars 2013.
Mairie des Sables d'Olonnes (85)	15 et 16 mars 2013.
Théâtre des Bergeries- Noisy le Sec (78)	21 mars 2013



rhinolophe n. m. Genre (Rhinolophus) de Chiroptères macrochiroptères caractérisés par des formations cutanées nasales évoquant un fer à cheval et groupant env. 50 espèces distribuées dans les régions tempérées et tropicales de l'Ancien Monde.

CONTACTS

Production déléguée/Diffusion Scène 2

Séverine André Liebaut

01 40 53 92 41

+33 (0)615011475

Scene2@acteun.com

Frédéric Gasnier

frederic.gasnier@gmail.com

+33 (0)6 62 19 41 77

Scorpène

+33 (0)6 30 40 81 99

scorpenehorrible@orange.fr

www.scorpene.fr

“La réalité ne s’est peut-être encore jamais manifestée”

Jean-Luc Godard